

## Landelijk samen werken aan testen en traceren

### aanleiding

Het kabinet heeft een routekaart uitgezet om de samenleving 'van het slot' te halen. Essentieel daarbij is om zicht en inzicht te hebben op de ontwikkeling van het virus. Dit blijft zo totdat er een vaccin is.

Daarom is besloten dat per juni (1 juni streefdatum) iedereen met LWI-klachten getest moet kunnen worden op Covid-19. Het RIVM stelt de LCI-richtlijnen vast. Op basis van berekeningen van het RIVM wordt aangenomen dat er vanaf 1 juni ca 30.000 potentiële vragers van testen zijn. Dit kan oplopen naar 70.000 in de winter. De Landelijke coördinatiestructuur Testcapaciteit (LCT) stuurt op voldoende testcapaciteit in de laboratoria, de GGD'en zorgen voor voldoende capaciteit voor monsterafname.

Bij een positieve testuitslag wordt zo snel als mogelijk bron- en contactonderzoek opgestart door de GGD. Stuurgroep 0 onder leiding van de GGD stelt een opschalingsplan bron- en contact onderzoek op. Tevens stuurt Stuurgroep 0 op het vaststellen van de specificaties/vereisten voor digitale ondersteuning van het werk van de GGD'en. Hierin hebben ook de Taskforce Digitale ondersteuning bestrijding Covid-19, en de Taskforce Gedrag een (adviserende) rol.

Het programma Realisatie Digitale ondersteuning verzorgt de ontwikkeling en implementatie van de digitale oplossingen.

Landelijk samen werken aan testen en traceren geven we in bovengenoemde context verder vorm en inhoud door

- een bestuurlijke regiegroep Testen en Traceren te organiseren
- een landelijke communicatie aanpak op te stellen
- ontwikkelingen te volgen via een dashboard met relevante indicatoren

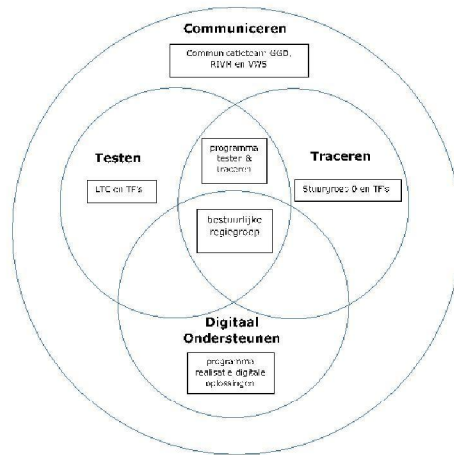
### Bestuurlijke regiegroep Testen en Traceren (opdracht)

De bestuurlijke regiegroep testen en traceren ziet toe op de verbinding tussen de activiteiten rondom testen en bron – en contactonderzoek alsmede daaraan ondersteunende digitale oplossingen teneinde te zorgen dat vanaf 1 juni iedereen met klachten getest wordt en bij een positieve testuitslag er bron en contactonderzoek plaatsvindt, binnen een nader te bepalen tijdnorm (doorloopsnelheid is belangrijk in het kader van effectieve bestrijding van de uitbraak). Hierbij heeft de regiegroep ook oog voor de samenhang met een bredere surveillance-aanpak.

Daarnaast heeft de regiegroep een verantwoordelijkheid in het creëren van bestuurlijk draagvlak voor de aanpak, het op elkaar afstemmen van de gevolgde strategie en aanpak en het helder en proactief communiceren over de aanpak en stand van zaken. De regiegroep rapporteert aan de minister van VWS en stelt hem in staat verantwoording af te leggen aan de Tweede Kamer. De regiegroep treedt niet in huidige wettelijke verantwoordelijkheden voor infectieziektebestrijding noch in de bestaande governance-structuur, maar voorziet in deze bijzondere situatie in de noodzaak om meer gezamenlijke regie te voeren op testen en traceren. Daartoe zorgen de leden van de regiegroep voor draagvlak bij de partijen die zij vertegenwoordigen. Deze bestuurlijke regiegroep is tijdelijk.

De Bestuurlijke regiegroep wordt voorgezeten door <sup>(10)</sup>24 en bestaat verder uit vertegenwoordigers van RIVM en de GGD'en. Vanuit het RIVM zal in elk geval het hoofd van het Centrum Landelijke Coördinatie Infectieziektebestrijding (LCI) deelnemen. Vanuit de GGD'en zullen de DPG verantwoordelijk voor infectieziekten, DPG verantwoordelijk voor opschaling en verbetermogelijkheden en DPG verantwoordelijk voor testbeleid, indien gewenst aangevuld met de directeur van bureau GGD/GHOR. Daarnaast neemt de directeur PG deel, de programmatrekker testen en traceren vanuit VWS, en de directeur Informatiebeleid. Ook neemt de programmaleider communicatie deel. VWS zal in een secretaris voorzien.

Samenvattende weergave – Landelijk samen werken aan testen en traceren



Communicatie (opdracht)

Het programma wordt intensief ondersteund door een communicatieteam. Trekker hiervan is (10)(2e) die namens de regiegroep opereert. Het communicatieteam stelt een strategisch communicatieplan op. Dat plan omvat in ieder geval:

- Het gezamenlijke verhaal ('narrative')
- Een voorstel voor te communiceren mijlpalen
- Een voorstel voor regulier te communiceren indicatoren/ cijfers die voortgang laten zien
- De woordvoeringslijn bij nieuwe mijlpalen of incidenten
- Interventiemogelijkheden bij negatieven en onjuiste berichtgeving.

In het plan is aandacht voor het politieke perspectief evenals voor de publiekscommunicatie. De communicatie naar de professionals in het veld geschiedt via de gebruikelijke kanalen.

Het communicatieteam bestaat uit communicatiemedewerkers van VWS en GGD/GHOR en RIVM. Deze mensen zijn dezelfde als degenen die de stuurgroepen testen en bron- en contactonderzoek ondersteunen. Vanuit het perspectief van de GGD'en is het van belang om heldere afspraken over de communicatie te maken tussen de 25 GGD'en onderling<sup>1</sup>.

Programma testen en traceren (VWS intern)

Binnen VWS organiseren we binnen de directie Publieke Gezondheid een programmteam testen en traceren (olv (10)(2e)). Het programmteam borgt de samenhang in strategie en aanpak op beide terreinen. Het programmteam bestaat uit twee projectteams (testen en traceren), die nauw verbonden zijn met de werkstructuren voor testen en bron- en contactonderzoek in de uitvoering.

Eveneens wordt de samenhang bewaakt met de bredere surveillance, een taak van RIVM. Ook is hier, in samenspel met het RIVM, oog voor de inhoudelijke richtlijnen en coördinatie van de toepassing in de praktijk. De verantwoordelijkheid voor de laatste ligt uiteraard bij het RIVM/LCI.

<sup>1</sup> Op inhoud (richtlijnen, beleid) is dat een taak van LCI-RIVM. Gaat het om opschaling, ervaringen, best practices dan is dat belegd bij GGD/GHOR NL

Vanuit het programma zet VWS de politieke en bestuurlijke hoofdlijn uit, binnen kaders zoals vastgesteld door de regiegroep Testen en Traceren, en bewaken we de samenhang met de communicatielijnen.

Uitvoeringsniveau: twee werkstructuren

Het werk dat dit met zich meebrengt wordt invulling gegeven via twee uitvoerende werkstructuren

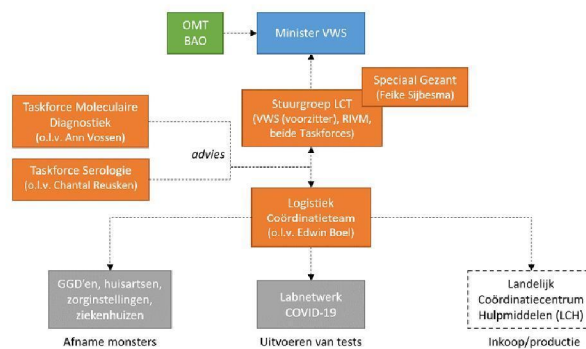
1. Stuurgroep Landelijke coördinatiestructuur Testcapaciteit (LCT) – v.z. schap VWS
2. Stuurgroep 0 (bron- en contactonderzoek & digitale ondersteuning) – v.z. schap GGD

*Ad 1*

De stuurgroep LCT heeft als opdracht om de verbinding te organiseren tussen alle partijen die met testen te maken hebben. Concreet moet dit leiden tot voldoende testcapaciteit (moleculair en serologisch), testmateriaal, testafnamecapaciteit, inzicht in de testvraag en een goede organisatie van testvraag, afname mogelijkheden en feitelijk draaien van de tests. De stuurgroep onderhoudt hiertoe nauwe contacten met de Speciaal Gezant.

De stuurgroep maakt gebruik van de inbreng van de taskforce moleculaire diagnostiek (olv (10)(2e)) en de taskforce serologie (olv (10)(2e)). De concrete uitvoering en logistiek krijgt vorm via de LCDK, vooralsnog ondersteund door (10)(2e) in het vraag- en aanbod model.

Nieuwe opdracht is om deze structuur voor de langere termijn te bestendigen via een opdrachtgever-opdrachtnemerrelatie en daarmee een duidelijkere governance te creëren om landelijk testbeleid het komende jaar te kunnen continueren.



*Ad 2*

Stuurgroep 0 (olv (10)(2e)) is een samenwerkingsgroep van VWS, GGD en RIVM met als opdracht het opschalen en verbeteren van het bron- en contactonderzoek (digitaal en niet-digitaal).

Deze Stuurgroep 0 heeft twee werkgroepen, één gericht op verbeteren van organisatie en proces. Deze stelt een opschalingsplan op voor de personele en organisatorische capaciteitsopbouw bij de GGD'en en stelt mogelijke ondersteuningsbehoefte van VWS vast. De tweede werkgroep richt zich op digitale oplossingen voor contactonderzoek. De stuurgroep wordt geadviseerd door de taskforce digitale ondersteuning bestrijding COVID-19 en de taskforce gedrag. De werkgroep stelt de specificaties voor van digitale oplossingen welke zullen gaan worden ingezet voor de digitale ondersteuning van het bron- en contactonderzoek. Op basis van deze input kan het programma/bouwteam 'Realisatie digitale oplossingen' onder leiding van VWS/DI aan de slag met de realisatie en implementatie. In een model zit er dat als volgt uit.

